

VAŠE PRÁVO

zpravodaj organizace
profem - centrum pro oběti domácího
a sexuálního násilí, o.p.s.

SVAZEK 1, VYDÁNÍ 6
22.03.2019

Nejdůležitější body:

Aktualizovali jsme naše webové stránky a spravujeme nové stránky www.pomoc.profem.cz specificky určené zájemcům a zájemcům o naše služby nebo klientkám a klientům.

Vydali jsme novou publikaci *Jen ano je ano* - přehled vhodné rozhodovací praxe v případech znásilnění!

Uvnitř tohoto vydání:

Pomáhat a chránit před znásilněním	2
Vykázání	5
Kdo je kdo: Jiřina Voňková	5
Chatové poradenství	6
Z našich projektů: Znalci a znalecká činnost	7
Z našich projektů: Zdravotnictví	8
Výzkum: Násilí ve vztahu zažívá každý třetí teenager	9
Akreditované kurzy	10

Vydali jsme novou publikaci

Vydali jsme novou publikaci *Jen ano je ano*. Tentokrát se zaměřením na **vhodnou rozhodovací praxi soudů v případech znásilnění**.

Cílem této přehledové studie je poukázat na zmíněnou vhodnou rozhodovací praxi soudů u trestného činu znásilnění a pokusit se tak přispět k jejímu zlepšení a sjednocení. Současně v textu naleznete také rozbor některých soudních rozhodnutí v případech trestného činu znásilnění ve smyslu § 185 zákona č. 40/2009 Sb., trestní zákoník v platném znění, a to z hlediska správného uchopení hmotněprávní stránky případu.

Celou publikaci si můžete stáhnout zdarma na našem [webu](#).



V případě zájmu o publikaci v tištěné podobě je možné ji zaslat za poštovné. Prosím napište nám na administrativa@profem.cz. Publikace byla vytvořena a vydána za finanční podpory Úřadu vlády.

Oslavili jsme MDŽ

8.března jsme oslavili Mezinárodní den žen, jako připomínku všem ženám, které se zasadily o větší rovnost pohlaví, a zároveň jako ocenění všem ženám a dívkám, které se nebojí svobodně rozhodovat o svých životech.

A co se za již více než 25ti leté působení profem v oblasti boje proti domácímu násilí podařilo?

> v raných dobách působení profem jsme podpořili vznik řady organizací (například La Strada)

> založili jsme nezávislou genderovou a tiskovou agenturu

> přispěli jsme k ukotvení domácího násilí v českém trestním právu

> přispěli jsme k přijetí trestního zákona, ve kterém je za domácí násilí možno uložit trest odnětí svobody

> získali jsme registraci Ministerstva spravedlnosti pro poskytování právních informací obětem trestné činnosti a prozatím naše služba AdvoCats zůstává jedinou specializovanou službou tohoto druhu v ČR

> podpořili jsme více než 1 650 žen v tom, aby žily svůj život bez násilí

Pomáhat a chránit před znásilněním

Skutkový stav

V minulém vydání zpravodaje jsme vám představili několik rozhodnutí Evropského soudu pro lidská práva („ESLP“) týkajících se pochybení orgánů činných v trestním řízení („OČTŘ“) při vyšetřování případů domácího násilí. ESLP se opakovaně zabýval obdobnou otázkou v případech znásilnění, jako jeden příklad za všechny vám chceme přiblížit případ M.C. proti Bulharsku z roku 2003.

Žadatelkou byla žena, již ve 14 letech během jedné noci znásilnili dva muži, jedním byl starší bratr její spolužačky (A., 20 let), druhého znala z diskotéky, kde s ním tančila (P., 21 let). Toho večera žadatelka s kamarádkou čekaly před vstupem na diskotéku, když přijeli autem tři muži (dva z nich žadatelka osobně znala, jak je uvedeno výše) a nabídli jí, aby jela s nimi na jinou diskotéku. Ona souhlasila pod podmínkou, že ji do 23:00 odvezou domů.

Cestou domů A. navrhl, že se vykoupu v nedaleké přehradě, s čímž žadatelka nesouhlasila. Muži šli plavat, ona zůstala v autě. Brzy se vrátil P., sedl si vedle ní, naklonil se k ní a začal ji líbat. Ona se ho snažila odstrčit, on přesto v líbání pokračoval. Potom položil sedadlo do horizontální polohy, chytil její ruce a držel jí je za zády. Ona cítila strach a zároveň stud, že se ocitla v takové situaci. Neměla sílu bránit se násilím nebo křičet. Její pokusy odstrčit P. byly neúspěšné. P. ji svlékl a vykonal na ní soulož. Žadatelka na policii vypověděla, že to bylo její poprvé, hodně to bolelo. Bylo jí špatně, chtělo se jí zvracet a začala plakat.

Poté se ostatní vrátili do auta a namísto k žadatelce domů jeli do domu příbuzných jednoho z mužů. Žadatelka později vypovídala, že cítila potřebu ochrany a jelikož A. byl bratr její spolužačky, očekávala ochranu od něj. Proto následovala jeho a třetího muže (P., který jí ublížil, tam nebyl) do pokoje. Tam se posadila na postel, muži kouřili a povídali si. Když třetí muž odešel, A. si sedl vedle ní, povalil ji na postel, svlékl a donutil ji k sexu. Ona neměla sílu násilím se bránit. Pouze ho prosila, aby přestal. Když přestal, začala plakat a plakala, dokud neusnula.

Následujícího dne našla dceru v tomto domě její matka. Žadatelka ihned matce řekla, že byla znásilněna. Odjely přímo do nemocnice, kde byla vyšetřena. Lékař konstatoval, že její panenská blána byla čerstvě protržena. Také zaznamenal modřiny a škrábanec na jejím krku.

Žadatelka se styděla, jelikož pocházela z malého města, kde bylo panenství považováno za podmínku manželství. Kladla si za vinu, že své panenství neuchránila a bála se možné reakce sousedů. Toho večera k nim domů přišel P., žádal o odpuštění a navrhl matce žadatelky, že si její dceru vezme za ženu, až dospěje. Ta považovala nabídku za přiměřenou a domnívala se, že jejich sňatek bude minimalizovat sociální následky. Přístup matky ovlivnil následné chování žadatelky, která matčino rozhodnutí přijala a několikrát šla s P. a jeho kamarády ven.

Žadatelka se psychicky zhroutila poté, co jejich domácnost navštívil také otec A. Poté se společně se svými rodiči rozhodla podat trestní oznámení.

Průběh vyšetřování

Oba muži byli zatčeni a učinili písemná prohlášení, v nichž tvrdili, že s žadatelkou měli sex s jejím plným souhlasem. Vyšetřování bylo zahájeno v srpnu 1995. Od listopadu 1995 do listopadu 1996 policie v případě neučinila žádné kroky. V lednu 1997 nařídil státní zástupce doplnit vyšetřování, jelikož nebylo objektivní, důkladné a úplné.

Vyšetřovatel oslovil soudní znalce s otázkami na posouzení pravděpodobnosti chování žadatelky, kdy po prvním znásilnění klidně seděla v autě a poslouchala hudbu a později chodila s jedním z pachatelů ven. Znalci se domnívali, že žadatelka vzhledem ke své nezkušenosti a naivitě úměrné věku ani neuvažovala o tom, že mohla být sexuálně napadena. Znalci dále konstatovali, že „byla během útoku náhle přemožena vnitřním konfliktem mezi přirozeným sexuálním zájmem a pocitem, že čin byl trestuhodný, což snížilo její schopnost odporovat a bránit se“. Shledali, že je psychicky zdravá a že významu událostí rozuměla. Vzhledem k jejímu nízkému věku však „nedokázala prosadit stabilní soubor přesvědčení“. Co se týká toho, že žadatelka krátce po znásilnění chodila ven s P., dle znalců to lze lehce vysvětlit tím, že se její rodina snažila incidentu dát sociálně přijatelný význam.

Státní zástupce ukončil vyšetřování v březnu 1997 s odůvodněním, že násilí nebo výhrůžky nebyly prokázány bez pochybností. **Zejména nebyl prokázán žádný odpor ze strany žadatelky nebo snaha získat od někoho pomoc.**

Odvolání žadatelky proti tomuto rozhodnutí bylo zamítnuto. Státní zástupce se opřel mimo jiné o tvrzení pachatelů a jimi navržené svědkyně, že navrhovatelka nejevila po pohlavním styku známky újmy. Dále v odůvodnění uvedl: „Je pravda, že, jak vyplývá ze zprávy soudních znalců, mladý věk žadatelky a její nedostatek zkušeností v životě znamenaly, že nebyla schopna prokázat svoji neochotu zapojit se do sexuální aktivity. **Nemůže se však jednat o znásilnění, pokud žadatelka nebyla nucena k pohlavnímu styku prostřednictvím fyzické síly nebo vyhrožování.** Takové nucení předpokládá odpor, ale v tomto konkrétním případě neexistuje žádný důkaz o odporu žadatelky“. **Dále rozhodnutí odůvodnil neexistencí stop fyzického násilí, jako jsou modřiny, roztrhané oblečení apod.**

V červnu 2001, zřejmě v marné snaze znovu otevřít vyšetřování, žadatelka předložila písemné stanovisko dvou odborníků, psychiatra a psychologa. Ti uvedli, s odkazem na zahraniční vědecké publikace, že jsou známy dva způsoby reakce obětí znásilnění na svého útočnicka: násilná fyzická obrana a „efekt zamrznutí“ (také známý jako „syndrom traumatického psychologického infantilismu“). Tento jev je vysvětlován skutečností, že jakýkoli model chování oběti založený na zkušenostech je nedostatečný, když oběť čelí nevyhnutelnosti znásilnění. V důsledku toho zastrašená oběť často přijme model pasivní reakce, charakteristický pro dětský věk, nebo vyhledá psychologickou disociaci od události, „jako by se jí to nedělo“. Odborníci uvedli, že všechny vědecké publikace, které studovali, ukázaly, že v případech znásilnění převažuje vzor „efektu zamrznutí“. Dále provedli vlastní výzkum. Analyzovali případy žen ve věku 14 až 20 let, které kontaktovaly dva specializované léčebné programy pro oběti násilí v Bulharsku v období let 1996 až 2001 a uvedly, že byly znásilněny. Případy, které byly příliš odlišné od případu žadatelky, byly vyloučeny. Tak identifikovali 25 případů, z nichž 24 obětí neodporovala fyzickým násilím, ale reagovala pasivně.

V době vyšetřování případu byla hranice pro pohlavní styk v Bulharsku 14 let a trestní zákoník definoval znásilnění jako „Pohlavní styk se ženou (1) neschopnou se bránit, pokud se stykem nesouhlasila; (2) jež k němu byla donucena použitím síly nebo výhrůžek; (3) jež byla pachatelem uvedena do stavu bezbrannosti.“

Žadatelka se obrátila na ESLP s návrhem, v němž tvrdila, že bulharská legislativa a vyšetřovací praxe neposkytují efektivní ochranu proti znásilnění a sexuálnímu zneužívání, když jsou stíháni pouze pachatelé v případech, kdy se oběť aktiv-

ně bránila, a že OČTŘ její případ nevyšetřily efektivně. Dle jejího názoru stát nenaplnil pozitivní povinnost chránit fyzickou integritu a soukromý život občanů a poskytnout adekvátní odškodnění v případě jejich poškození, čímž porušil čl. 3, čl. 8 § 1 a čl. 13 Úmluvy o ochraně lidských práv a základních svobod („Úmluva“).

V řízení byly povoleny připomínky třetích stran, v rámci nichž se vyjádřila britská nevládní organizace Interights. Poskytla své vyjádření k vývoji definice znásilnění v judikatuře i mezinárodním právu v posledních 20 letech. Uvedla, že **výzkumy prokázaly, že ženy, a to převážně nezletilé, se často v případech znásilnění fyzicky nebrání, protože toho buď nejsou schopny z důvodu paralýzy strachem, nebo se tak snaží bránit před zvyšováním intenzity násilí.**

Proměna definice trestného činu znásilnění reflektuje změnu z „historického přístupu“ k „přístupu rovnosti“ k otázce souhlasu. **Bylo upřesněno, že znásilnění je útokem proti autonomii oběti a jeho základním elementem je nedostatek jejího souhlasu.** Ústředním zájmem této reformy bylo objasnit, že **není nutné prokázat, že obžalovaný překonal fyzický odpor oběti, ale prokázat nedostatek jejího souhlasu.**

Rozhodnutí

ESLP se ve svém rozhodnutí vyjádřil ke dvěma zásadním otázkám, jimiž jsou 1. **pozitivní povinnost státu vyšetřovat a trestat případy znásilnění** a 2. **moderní pojetí prvků znásilnění a jeho dopad na podstatu pozitivní povinnosti členských států poskytovat odpovídající ochranu.**

1. Dle ESLP **mají státy pozitivní povinnost** obsaženou v člancích 3 a 8 Úmluvy **přijmout trestněprávní ustanovení, která účinně trestají znásilnění, a uplatňovat je v praxi prostřednictvím účinného vyšetřování a trestního stíhání.**

2. Po rozsáhlé rešerši legislativy a judikatury evropských i mimoevropských zemí (např. Belgie, Irska, USA, Dánska, Francie, Spojeného království ad.) a zvážení argumentace organizace Interights ESLP konstatoval, že **jakýkoli přísný přístup k trestnímu stíhání sexuálních trestných činů, jako je vyžadování důkazu fyzického odporu za všech okolností, představuje riziko, že některé druhy znásilnění zůstanou nepotrestány, a tím by byla ohrožena účinná ochrana sexuální autonomie jednotlivce.** V souladu se současnými standardy a trendy v této oblasti musí být pozitivní povinnosti členských států podle článků 3 a 8 Úmluvy považovány za povinnosti vyžadující penalizaci a účinné stíhání jakéhokoli sexuálního jednání bez souhlasu, včetně absence fyzického odporu oběti.

ESLP poznamenává, že definice znásilnění v bulharském trestním zákoníku se významně neliší od znění v legislativách jiných členských států a neobsahuje požadavek fyzické obrany oběti. Rozhodující je však význam, který je slovům jako „síla“ nebo „pohrůžka“ v právních definicích dán. Například v některých právních systémech se předpokládá, že pachatel znásilnění použil sílu právě tím, že pokračoval v sexuální aktivitě bez souhlasu oběti.

Navzdory rozdílům v zákonných definicích však soudy v řadě zemí vyvinuly svůj výklad tak, že pod pojem znásilnění zahrnují jakýkoliv nesouhlasný sexuální akt. Vzhledem k tomu, že v Bulharsku neexistuje judikatura zabývající se otázkou, zda je každý sexuální akt bez souhlasu oběti trestný, nelze učinit o této otázce závěr ani na základě předložených rozhodnutí Nejvyššího soudu. Zároveň neexistuje spolehlivá studie praxe OČTŘ v případech, které se nedostaly k soudu. ESLP tudíž vycházel mimo jiné z toho, že převážná většina rozsudků Nejvyššího soudu předložených vládou se týkala znásilnění za použití značného násilí (s výjimkou případů, kdy byla oběť fyzicky nebo duševně postižena), což považoval za náznak toho, že případy, kdy byla zjištěna malá nebo žádná fyzická síla a odpor, nebyly stíhány.

ESLP vytkl OČTŘ, že nedostatečně prověřily důvěryhodnost verzí událostí, jak je popisovali P. a A. a jimi navržení svědci. Vyšetřovatelé se dále nepokusili o přesnější určení časového sledu událostí. Soud se proto domnívá, že OČTŘ nevyužily všechny dostupné možnosti pro zjištění všech okolností případu a dostatečně neposoudily důvěryhodnost sporných tvrzení.

Dle ESLP je velmi důležité, že důvodem tohoto postupu bylo zjevně stanovisko vyšetřovatele a státních zástupců, že vzhledem k tomu, že se jednalo o tzv. „date rape“, při neexistenci „přímého“ důkazu o znásilnění, jako jsou stopy násilí a odporu nebo vyhledání pomoci obětí, nemohli dovodit nedostatek souhlasu a posoudit případ jako znásilnění za zjištění všech okolností.

Soud se domnívá, že i když v praxi může být někdy obtížné prokázat nedostatek souhlasu v případě neexistence „přímého“ důkazu o znásilnění, OČTŘ musí přesto zjistit všechny okolnosti a rozhodnout na základě jejich posouzení. Vyšetřování a jeho závěry musí být zaměřeny na otázku nesouhlasu. To nebylo v tomto případě dodrženo, přístup OČTŘ byl restriktivní, když prakticky nevzal v potaz definující

prvek trestného činu znásilnění (nesouhlas).

ESLP dále OČTŘ též vytkl, že nepřikládaly dostatečnou váhu zvláštní zranitelnosti mladých lidí a zvláštním psychologickým faktorům, které se týkají případů znásilnění nezletilých.

ESLP konstatuje, že vyšetřování případu a zejména přístup vyšetřovatele a státních zástupců nenaplnily požadavky vyplývající z pozitivních povinností států zavést a účinně uplatňovat trestněprávní systém postihující všechny formy znásilnění a sexuálního zneužívání.

Soud tedy konstatuje, že v projednávané věci došlo k porušení pozitivních povinností žalovaného státu vyplývajících z článků 3 a 8 Úmluvy.

ESLP dal navrhovatelce také za pravdu v tom, že musela utrpět psychickou újmu a trauma vyplývající, alespoň zčásti z chybného přístupu OČTŘ a přiznal jí náhradu nemajetkové újmy ve výši 8 000 EUR.

Judikatura

Znásilněním se ESLP dále zabýval např. v případech P.M. proti Bulharsku, Aydin proti Turecku, D.P. a J.C. proti Spojenému království nebo C.A.S. a C.S. proti Rumunsku. Rozhodnutí ESLP lze dohledat zde: <https://hudoc.echr.coe.int/eng#%7B%22documentcollectionid%22:%5B%22GRANDCHAMBER%22,%22CHAMBER%22%5D%7D>.

Nejvyšší soud ČR již v několika svých rozhodnutích shodně konstatoval, že **pro naplnění znaku násilí nebo pohrůžky násilí nebo pohrůžky jiné těžké újmy u trestného činu znásilnění není nezbytné, aby poškozená osoba kladla zřejmý fyzický odpor. Postačí, že pachateli musela být zjevná nevole poškozené osoby s jeho jednáním** – viz např. 7 Tdo 1051/2011 ze dne 6. 9. 2011, 11 Tdo 294/2014 ze dne 26. 3. 2014, 5 Tdo 847/2015 ze dne 19. 8. 2015, 3 Tdo 680/2017 ze dne 28. 6. 2017, 3 Tdo 1086/2017 ze dne 27. 9. 2017, 3 Tdo 1052/2017 ze dne 27. 9. 2017.

Přesto, jak pozorujeme v praxi a potvrzuje to i naše analýza rozsudků v případech znásilnění „Jen ano je ano, Trestný čin znásilnění ve světle Istanbulské úmluvy“ (ke stažení zde: http://www.profem.cz/shared/clanky/550/A5-JenAnoJeAno_WEB.pdf), české OČTŘ stále často posuzují intenzitu fyzického odporu, a to i u dětských obětí velmi nízkého (školkového) věku.

Autorka: Simona Domesová

Vykázání

Jedním z prostředků ochrany osob ohrožených domácím násilím je institut vykázání, ke kterému je oprávněna Policie ČR. K tomuto kroku může policie přistoupit, pokud po prozkoumání skutečností dojde k závěru, že násilná osoba se útoků dopouští opakovaně a je zřejmé, že by se znovu mohla dopustit nebezpečného útoku proti životu, zdraví nebo svobodě jedince. Jedná se o preventivní opatření primárně sloužící k ochraně osob ohrožených násilím. V případě, že jsou tyto podmínky splněny, vykáže policie násilnou osobu z obydlí a jejího bezprostředního okolí na dobu 10 dní. K tomuto úkonu není tedy potřeba návrh ohrožené osoby a ani její souhlas.

Policie také může za určitých podmínek podezřelou osobu z páchání trestného činu zadržet. Takto může policie učinit se souhlasem státního zástupce (ten není vyžadován jen ve výjimečných případech) a pokud je dán některý z důvodů vazby. Zadržaná osoba musí být do 48 hodin od zadržení odevzdána soudu, který bude rozhodovat o důvodech vazby. Může být tedy rozhodnuto o propuštění násilné osoby nebo o jejím umístění do vazby.

Otázkou je, zda v případě, kdy policie násilnou osobu na místě zadrží a umístí do cely předběžného zadržení, je na místě rozhodnout o vykázání? Nebo se jedná o nadbytečný úkon?

V případě naší klientky paní L., policie v Příbrami jejího manžela vykážala, i když jej ve stejný den zadržela, což lze označit za ukázkový postup při poskytování ochrany obětem domácího násilí. Jak bylo výše řečeno, vykázání slouží k ochraně osoby ohrožené násilím, kdy je jí poskytnut čas k řešení svojí situace. Ve chvíli, kdy je násilná osoba zadržena, ještě není známo (a ani nemůže být), zda bude vzata do vazby nebo zda bude za chvíli propuštěna, o tom teprve bude rozhodovat soud. Pro ochranu oběti je bezpochyby správné rozhodnout i o vykázání, aby se násilná osoba nemohla po propuštění z cely předběžného zadržení hned vrátit do společného obydlí a pokračovat ve své závadné činnosti. Závěrem lze jen konstatovat příkladný postup Policie, která dbala na ochranu ohrožených osob před násilím.

Autorka: Kateřina Mužíková

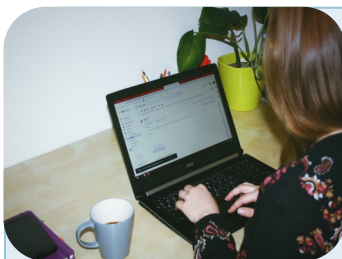
Kdo je kdo — tým proFem

Tým odbornic a odborníků je pro fungování proFem a poskytování poradenství a podpory obětem domácího násilí a genderově motivovaného násilí klíčový. Bez našich sociálních pracovníc, právníček a právníků, terapeutek a vedení organizace bychom nebyli schopni naše služby poskytovat. V této rubrice proto vždy najdete medailonek jedné členky nebo člena týmu, abychom vám náš skvělý tým blíže představili. V aktuálním zpravodaji bychom vám rádi představili paní Jiřinu Voňkovou, právníčku týmu AdvoCatsforWomen a předsedkyni naší správní rady.

Jiřina Voňková

Vystudovala sociálně-právní školu a Právnickou fakultu UK. Studium práva zakončila získáním vědecké hodnosti v oboru trestní právo, kriminologie. V sedmdesátých letech pracovala v oblasti postpenitenciární péče s mladistvými pachateli. Mnoho z nich pocházelo z dysfunkčních rodin poznamenaných domácím násilím. V letech 1978-1989 jako vědecká pracovníce byla zaměstnána ve Výzkumném ústavu kriminologickém, později ve Výzkumném ústavu ministerstva práce a sociálních věcí a v Ústavu státu a práva ČAV. V devadesátých letech byla náměstkyní pro legislativu na MPSV ČR. Problematice domácího násilí se věnuje od roku 2001. Jako členka Expertní skupiny Aliance proti domácímu násilí, která vznikla na půdě Poslanecké sněmovny Parlamentu ČR (2004), se podílela na přípravě a prosazení Zákona o ochraně před domácím násilím (2007). Současně poskytovala právní pomoc obětem (nejen) násilných trestných činů (BKB a proFem). Na Právnické fakultě vede již 16 let seminář Ochrana před domácím násilím v českém právu. Dále se věnuje publikační činnosti na téma domácí násilí a v proFem poskytuje telefonické právní poradenství na lince právní pomoci.





Chatové poradenství

- Od listopadu 2017
- Pondělí 9-12
- Středa 16-19
- www.elinka.iporadna.cz

Statistika říjen 2018 – leden 2019

- 19 rozhovorů se 17 unikátními klienty
- Celková délka rozhovorů 17 hodin a 50 minut
- Průměrná délka chatu 56 minut

Témata

- vztahová 9
- osobní a existenční 1
- sexuální 6

Sledujte nás na našich sociálních sítích a na webu:



PROFEM
PRÁVO
POMOC

Chatové poradenství

O výhodách chatového poradenství jsme již psali v předchozích vydáních tohoto zpravodaje. Opakovaně se nám potvrzuje, že chatové poradenství do systému pomoci pro oběti domácího a sexuálního násilí bezesporu patří. Přínos chatového poradenství a způsob práce našich konzultantů lze demonstrovat na příběhu jedné naší klientky, řekněme jí Petra. Petra navštívila náš chat opakovaně a na každém chatu byl znatelný posun v jejím náhledu na svou nelehkou životní situaci.

Při první návštěvě chatu klientka píše neurčitě, že se jí něco stalo. Pracovnice se doptává, co se událo. Petra však nereaguje a odpovídá jednoslovně: „Ano, ne, nevím, možná, nevěřím si,...“ Při doptávání pracovníci na sexuální násilí Petra odpovídá „ano“. Pracovnice ji ujišťuje, že je to v pořádku a že je normální, pokud se jí po sexuálním útoku špatně komunikuje. Následky sexuálního násilí jsou různé a u každého se mohou projevovat různými příznaky... (*Dnes již například není aktuální teorie, že po znásilnění se žena straní kolektivu a odmítá vše spojené se sexem, u některých obětí je například časté následné promiskuitní chování*). Klientka je ujišťována, že náš společný chat ji k ničemu nezavazuje, jsou jí vysvětlovány služby pro oběti sexuálního násilí, které na území ČR může nalézt. Po tomto chatu se loučí a děkuje. Její odpovědi jsou však stále jednoslovné.

O týden později přichází klientka znovu na chat. Tento den již píše podrobněji, co se jí stalo. Hned v první větě napíše, že byla v dětství zneužívána strýcem. Klientka zmiňuje pocity viny. Má dojem, že se měla bránit a nenechat ho ji zneužívat. Pracovnice z Petry snímá vinu. Opakovaně ji upozorňuje na to, že oběť nemůže za své zneužití/znásilnění, obzvláště pak dítě. Petra se svěřuje, že následně po zneužívání měla řadu let noční můry. Aby je zahнала, začala užívat návykové látky (nejdříve alkohol, pak pervitin), na kterých po čase začala být závislá. V té chvíli spadla tzv. na dno, rodiče ji vystěhovali z bytu a klientka byla v osmnácti letech na ulici. Nějaký čas trvalo, než se dostala na léčení do psychiatrické nemocnice, od té doby přibližně pět let abstinuje. Ještě v nemocnici byla odkázána do jedné organizace, kde jí byly poskytovány psychoterapie. Řešila v nich primárně však závislosti na alkoholu a pervitinu. Petra dále píše o tom, že s terapiemi nemá dobrou zkušenost, vystřídala hodně druhů, ale stejně se jí vybavují její zážitky z dětství a pronásledují ji nejen zlé sny, ale také nedůvěra k lidem, neschopnost navazovat vztahy a další potíže. Navíc se jí narodil syn, veškerou svou sílu a volný čas tedy investuje do péče o něj a zajištění příjmů. Klientka vypráví svůj příběh, ale veškeré nabídky pracovnice nereaguje (*„nic nemá cenu, nikde jí nepomohou, už zkoušela mnohé, terapie jsou zbytečné...“*).

Pracovnice ji motivuje k řešení situace a opakovaně ji oceňuje za to, co nyní zvládá (péči o syna, abstinenci, finanční zajištění). Klientka odchází s tím, že stále nikomu nevěří a už nemá sílu nikam docházet. Za další dva týdny se znovu vrací Petra na chat. Připomíná se, že u nás na chatu již několikrát byla. Přemýšlí nad tím, jak by si mohla pomoci sama. Pracovnice ji odkazuje na různé webové stránky o zneužívání v dětství, také jí doporučuje knihy, které si může přečíst. Za další dva týdny Petra přichází znovu a děkuje za pomoc. Knihy si půjčila v knihovně a přečetla. Doptává se, jak fungují naše služby. Přemýšlí nad tím, že by se k nám objednala na osobní konzultaci. Jsou jí předány kontakty, může se objednat telefonicky nebo emailem. Za přibližně měsíc se klientka telefonicky objednává na konzultaci s tím, že hledá podporu a informace o možnostech řešení jejího psychického stavu.

Autorka: Ester Poláčková

Znalci a znalecká činnost - současná právní úprava a její budoucí změny

V rámci projektu *Znalci a jejich činnost – návrh komplexní právní úpravy*, podpořeném v rámci Programu Úřadu vlády ČR - Podpora veřejně účelných aktivit nestátních neziskových organizací v oblasti rovnosti žen a mužů, zkoumala naše organizace proFem současnou podobu právní úpravy znalecké činnosti, její konkrétní nedostatky a způsoby, jak ji zlepšit.

I přes to, že je znalecká činnost podstatnou součástí mnoha soudních řízení, je v současnosti stále vykonávána pod právní úpravou z roku 1967, která je pro současné potřeby nedostatečná. I přes to, že Ministerstvo spravedlnosti ČR předložilo v letech 2010, 2011 i 2013 několik věcných záměrů zákona, k jejich přijetí nedošlo.

Se zvýšeným počtem řešených sporů péče o nezletilé, ale i případů sexuálně motivované trestné činnosti v ČR, se zvyšuje i množství vypracovaných znaleckých posudků pro účely civilního a trestního řízení. Dle výstupů analýzy vystává na všech stranách, které se znaleckými posudky pracují, se projevuje nejednotnost v přístupu znalců ke zkoumaným subjektům, nekonsistence při soudním hodnocení znaleckých posudků, absence jejich standardizace a téměř nulová odpovědnost znalců za zpracované posudky. Tato situace neúměrně natahuje a prodlužuje civilní i trestní řízení, pro které bývají znalecké posudky důležitým důkazem a zdrojem jejich konečných rozhodnutí. „V nejfatálnějších případech vedou špatně vypracované znalecké posudky k osvobození pachatelů trestné činnosti, k prisouzení dítěte do péče agresivního rodiče i nezanedbatelné sekundární až terciární viktimizaci obětí trestných činů, které pak jsou nuceny vyhledat odbornou psychiatrickou pomoc“, objasňuje Veronika Ježková, vedoucí právních služeb proFem.

V rámci projektu došlo k realizaci dvou workshopů (v průběhu května a října 2018) jak se zástupci znalců, tak odborné veřejnosti, v jejichž rámci byla identifikována nejpalčivější selhání a popsány potřeby změny současné právní úpravy. Základní teze jsme pak předložili zpravodajce sněmovního tisku č. 72, prof. JUDr. Heleně Válkové, CSc. Ty odrážely například potřebu zavedení standardizace posudků, která by měla přispět jak ke zvýšení kvality samotných

posudků, tak ke zvýšení míry jejich přezkoumatelnosti. Další významnou změnou by mělo být přenesení dohledu nad znaleckou činností z gesce Krajských soudů do působnosti Ministerstva spravedlnosti, což by mělo zejména ulehčit soudům, které podle dosavadních zjištění nyní dohled nad znaleckou činností kapacitně ani odborně nezvládají. Zároveň by tak došlo ke sjednocení tohoto dohledu. Nová úprava zákona by měla také reflektovat potřebu valorizace odměn soudním znalcům anebo potřebu jejich ochrany před nátlakem, vydíráním či vyhrožováním ze strany posuzovaných osob nebo lobbistických zájmových skupin, se kterým se často znalci setkávají.

Stav legislativní úpravy na počátku roku 2019

V současnosti garanční Ústavně právní výbor doporučil návrh zákona v podobě tisku č.72/2 poslancům k přijetí. Návrh nového zákona o znalcích obsahuje nově: podrobnou úpravu odborné způsobilosti znalce, podobu a průběh vstupní zkoušky znalců, elektronizaci seznamu soudních znalců stejně jako samotných znaleckých posudků, novou podobu odpovědnosti za výkon znalecké činnosti, povinné pojištění znalců, náležitosti znaleckého posudku a deklaraci jeho přezkoumatelnosti, stejně jako dohled nad výkonem znalecké činnosti a zároveň i úpravu systému odměňování soudních znalců.

Autorka: Iva Peterková



Zdravotníci jsou klíčovými aktéry pro zachycení domácího násilí a mohou pomoci až 162 tisícům obětí domácího násilí ročně

V projektu *Pilotní sběr dat v souvislosti s domácím a genderově podmíněným násilím ve zdravotnictví* podpořeném Ministerstvem zdravotnictví ČR se organizace proFem zkoumala možnosti zachytit případy domácího násilí ve zdravotnických zařízeních. „Každý rok v důsledku domácího násilí vyhledá ošetření přibližně 162 000 žen. Právě zdravotnická zařízení jsou prvními místy, kam se ženy obrací, kde hledají lékařské ošetření a pomoc,“ uvádí Jitka Poláková, ředitelka proFem. Zachycení a poskytnutí adekvátní intervence v takto rané fázi může předejít či přispět ke snížení dopadů případných eskalací násilí.

Projekt byl realizován ve spolupráci s výzkumnou agenturou Mindbridge Consulting a zkoumal možnosti zachycení těchto případů ve zdravotnictví. Cílem bylo ověřit možnosti nastavení a průchodnost využití standardizovaných procedur pro zachycení případů domácího násilí.

Výzkum však již v počáteční fázi narážel na nízkou míru zájmu ze strany nemocničních zařízení; a to jak vedení nemocnic, jež nedisponovalo dostatečnými časovými nebo personálními kapacitami, tak zdravotnického personálu, který v některých případech nevnímal téma jako potřebné či relevantní. Pro spolupráci bylo osloveno více než 130 nemocničních zařízení, přičemž v 15 z nich probíhala intenzivní jednání, spolupráce však započala pouze ve 3 zařízeních, a to:

*Benešov, Nemocnice Rudolfa a Stefanie Benešov, a.s.
Litoměřice, Nemocnice Litoměřice, a.s.
Praha, Fakultní Nemocnice v Motole*

Pracovníkům těchto zařízení, kteří se bez nároku na finanční kompenzaci do projektu zapojili, patří náš dík.

Celkem tedy probíhalo dotazování na 8 odděleních, celkem 22 pracovníky, průměrně po dobu 54 dní. Pacientům byly pokládány otázky, které postupně vedli k identifikaci případů domácího (partnerského) násilí. Odpovědi byly získány od 615 pacientů, přičemž mezi nimi bylo identifikováno 39 obětí domácího násilí.

I přes počáteční podiv pacientů pilotní projekt přinesl potvrzení, že v naprosté většině nereagovali odmítavě, zachovali si důvěru ve zdravotníky a pokud byli překvapeni jejich zájmem, pak šlo o ve většině případů o překvapení příjemné. I v případech, kdy pacienti přiznali, že vyhledali ošetření v důsledku domácího násilí, jim položené otázky nevadily a odpovídali na ně pravdivě. Potvrdili tak, že v prostředí zdravotnického zařízení je pro ně přirozené mluvit i o intimních detailech jejich života.

Počáteční ostych pro zdravotnický personál, který vedl v některých případech k „mírné nervozitě“ při prvním kladení otázek, velmi záhy mizel, a to již po několika takto screenovaných pacientech. Otázky se tak staly přirozenými. U 90 % zdravotníků došlo ke snížení stresovosti při dotazování nebo ke zvýšení jeho přirozenosti v průběhu času.

Přesto, že samotné položení otázky i následný záznam byl zkompletován během několika desítek sekund, byl v situacích „přetlaku“ pacientů v čekárně, subjektivně čas potřebný k procesování vnímán jako významně delší. Zároveň na některých místech docházelo ke kompetenčnímu tření mezi lékařskými a nelékařskými pracovníky, resp. mezi lékaři a zdravotními sestrami. Otázky byly pokládány sestrami, přestože jsou součástí diagnostiky, která je kompetencí lékaře. Tyto překážky jsou zářímovány skutečností, že v současné době jde o dobrovolnou aktivitu. Pokud zdravotníci informaci zjišťují, jde o aktivitu, která není honorovaná pojišťovnou, přičemž na vyčíslených pracovištích může zabírat desítky minut.

Význam, který sami zdravotníci vidí v tomto dotazování, dokládá i to, že se zavedením plošného standardizovaného systému dotazování všech pacientů souhlasí 90 % z nich. Většina zapojených zdravotníků měla především zájem se dozvědět, jak v případech, kdy budou oběti domácího násilí identifikovány, dále postupovat; jaké sociální služby jsou v regionu k dispozici, jaké jednání od obětí očekávat a jak k nim přistupovat. Díky projektu mimo jiné došlo k proškolení zdravotníků a k nastavení či rozšíření spolupráce mezi místně příslušnými sociálními službami, intervenčními centry, a zapojenými nemocnicemi (v Benešově a v Litoměřicích).

Autorka: Iva Peterková

Násilí ve vztahu zažívá každý třetí teenager - hlavní výstupy z analýzy partnerského násilí mladých

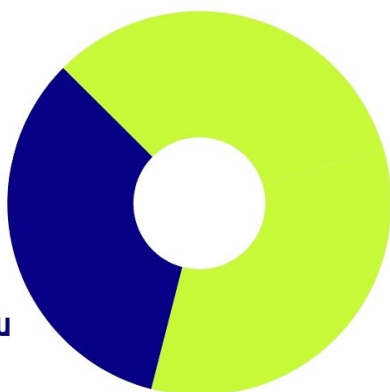
V předchozích vydáních Zpravodaje jsme Vás o projektu Love and Respekt, který je podpořen programem Evropské unie Erasmus +, a ve kterém se zaměřujeme na téma partnerského násilí mladých, již informovali. V projektu usilujeme o zvýšení povědomí o tomto tématu a v důsledku tedy o prevenci tohoto negativního fenoménu. Jednou z prvních aktivit, která byla v projektu realizována, byl také sběr dat, a to ve všech zapojených partnerských zemích (ČR, Španělsko, Itálie, Rakousko, Chorvatsko, Arménie, Gruzie). Nyní bychom Vás s hlavními výstupy, konkrétně s českou částí získaných dat, rádi seznámili.

Metodologie

Cílem výzkumu bylo zmapovat výskyt partnerského násilí mezi mladými lidmi, formy tohoto násilí a jeho dopady. Partnerské násilí mladých (v angličtině teen dating violence) je v rámci tohoto výzkumu chápáno jako násilné chování ve vztazích nebo také při „randění“ mladých lidí ve věku 16 – 26 let.

Výzkum v ČR byl realizován za podpory agentury MindBridge Consulting a.s., a to v průběhu března 2018. Jednalo se o kvantitativní výzkum, konkrétní metodou sběru dat byl online dotazník - tzv. Computer Aided Website Interviewing (CAWI). Výzkumu se zúčastnilo 1000 respondentů a respondentek ve věku 16-26 let z různých měst napříč Českou republikou. Složení vzorku (pohlaví, vzdělání, rodinný stav) díky náhodnému výběru respondentů kopíruje demografické údaje této věkové skupiny ve společnosti, protože je možné výstupy z výzkumu generalizovat a považovat za reprezentativní. Respondenti a respondentky byli dotázáni na 42 otázek týkajících se tématu a na další otázky týkající se demografických údajů.

33 %
mladých lidí
zažilo ve vztahu
násilí



Výskyt, podoby a důsledky násilí ve vztazích mladých

Z reprezentativního vzorku 1000 dotazovaných respondentů a respondentek ve věku 16-26 let bylo 91 % ve vztahu (ať už během sběru dat, nebo někdy v minulosti), přičemž 33 % z těchto lidí zažilo v některém ze svých vztahů násilí, které definujeme jako partnerské násilí mladých. **Znamená to, že každý třetí mladý člověk, který/kteřá má zkušenost se vztahem, zažívá či zažil násilí ze strany svého partnera nebo člověka, se kterým „randí“.**

Formy partnerského násilí mladých

Nejčastější formou partnerského násilí je násilí psychologické – polovina mladých lidí, kteří se nacházejí v násilném vztahu opakovaně ze strany svého partnera či partnerky zažívá extrémní žárlivost a obviňování z nevěry. 41,3 % lidí, kteří čelí nebo čelili partnerskému násilí, zažilo také opakovanou kontrolu, kdy jejich partner/ka trval(a) na tom, že musí vědět, kde se nacházejí, s kým jsou a co dělají.

Další obvyklou formou násilí je fyzické násilí – 19,3 % mladých lidí, kteří čelí nebo čelili partnerskému násilí, zažilo nebo zažívá opakovaně v násilném vztahu facky a násilné strkání.

Nejtypičtějším projevem kybernásilí ve vztazích teenagerů je kontrola a čtení zpráv z partnerova/partnerčina mobilu bez jejich souhlasu, které opakovaně zažívá 31,3 % mladých obětí partnerského násilí. 25,3 % obětí násilí jsou opakovaně zahlcováni zprávami, emaily, telefonáty, a to i po skončení vztahu.

Stalking, tedy nebezpečné pronásledování, je také součástí této problematiky - 18,7 % mladých lidí, kteří mají nebo měli zkušenost s násilným vztahem, zažilo, že je bývalí partneři opakovaně po rozchodu vyhledávali, i když vyjádřili nezájem se s nimi dále vídat.

Téměř 14 % lidí v násilném vztahu zažilo opakované sexuální násilí v podobě nevyžádaných polibků a dotyků.

Řešení situace

Většina mladých lidí, kteří se ve svém vztahu nebo při randění setkávali či setkávají s nějakou formou násilí dlouhodobě, se tuto situaci snaží řešit. Často volí několik způsobů řešení najednou (1,3 řešení v průměru). Nejčastěji

se s partnerem rozchází (56 %) nebo se svěří své kamarádce či kamarádovi (47 %). Pouze minimum podá v souvislosti s násilím ve vztahu trestní oznámení nebo vyhledá odbornou pomoc. Ve 26 % případů se situace násilí ve vztahu nijak nezměnila i přesto, že mladí lidé vyzkoušeli některé ze zmíněných řešení. V 5 % případů se situace dokonce zhoršila.

Dopady partnerského násilí mladých

Partnerské násilí mladých nezůstává bez důsledků. Pouze necelá třetina mladých lidí, kteří jsou dlouhodobě vystaveni působení některé z forem partnerského násilí, nepocítí v důsledku násilí ve vztahu žádné z uvedených dopadů na svůj osobní život nebo své zdraví. Někteří však naopak zažijí více ze zmíněných dopadů. Nejčastěji se nemohou kvůli násilí dlouhodoběji soustředit na své studium, školu nebo na svou práci (43 %). U přibližně každého čtvrtého chlapce

nebo dívky se projeví anorexie nebo výrazný úbytek váhy (26 %). Dokonce 16 % mladých lidí napadají v důsledku násilí myšlenky na sebevraždu.

Využití výzkumu

Věříme, že výše diskutovaný výzkum je unikátní, neboť přináší data o tématu v České republice poměrně neznámém a může tak pomoci zmapovat současnou situaci a upozornit na existenci partnerského násilí mezi mladými lidmi a na jeho závažnost. Díky zmapování důsledků a jednotlivých forem tohoto násilí však může výzkum posloužit také jako zdroj informací pro učitele, pracovníky a pracovníce primární prevence, nízkoprahových klubů pro děti a mládež, sociálně aktivizačních služeb nebo dalších služeb a pracovníků cílících své aktivity na tuto skupinu.

Autorka: Eva Michálková

AKREDITOVANÉ KURZY

Domácí násilí a rodinné právo

29.3.2019

Prakticky vedený kurz pro všechny, kdo se v rámci své poradenské práce setkávají s oběťmi domácího násilí.

Úvod do problematiky trestního řízení v kontextu domácího násilí

26.4.2019

Kurz je zaměřen na základní seznámení s problematikou trestního řízení v České republice se zaměřením na oblast domácího, ev. sexuálního násilí.

Úvod do problematiky zákona o obětech trestné činnosti pro sociální pracovníky

3.5.2019

Kurz je zaměřen na seznámení sociálních pracovníků se zákonem č. 45/2013 Sb., o obětech trestných činů a s jeho výkladem.

Problematika odškodňování obětí trestné činnosti a poskytování peněžité pomoci státem pro poskytovatele sociálních služeb

10.5.2019

Kurz je zaměřen na rozšíření znalostí sociálních pracovníků odškodňování obětí trestné činnosti a poskytování peněžité pomoci státem.

CENA KURZU:1590,-

VÍCE INFORMACÍ NA WWW.PROFEM.CZ NEBO NA EMAILU ADMINISTRATIVA@PROFEM.CZ